



**VICE-RECTORAT
DE POLYNÉSIE FRANÇAISE**

*Liberté
Égalité
Fraternité*

LE GRAND ORAL



ÉLÉMENTS D'ENTENTE ET D'HARMONISATION DES PRATIQUES

BACCALAUREAT STMG

**POLYNÉSIE FRANÇAISE
SESSION 2022**

OBJECTIFS DE LA RÉUNION

- Rappeler les modalités de l'épreuve
- Harmoniser les pratiques au sein des commissions
- Fournir des éléments d'entente pour l'évaluation des candidats



Rappels : Les enjeux du grand oral

- Formation du citoyen
- Climat scolaire
- Égalité des chances : lutte contre les déterminismes sociaux
- Compétences du 21e siècle : communication, coopération nécessitant le développement d'habilités sociales
- Atout pour la vie personnelle et professionnelle
- Rite de passage vers l'enseignement supérieur et condition de réussite



Cadre réglementaire du Grand oral

BO Spécial n°2 Note de service n°2020-037 du 11 février 2020

<https://www.education.gouv.fr/bo/20/Special2/MENE2002781N.htm>

Note de service du 27-7-2021

<https://www.education.gouv.fr/bo/21/Hebdo31/MENE2121379N.htm>

FAQ mise à jour en avril 2022

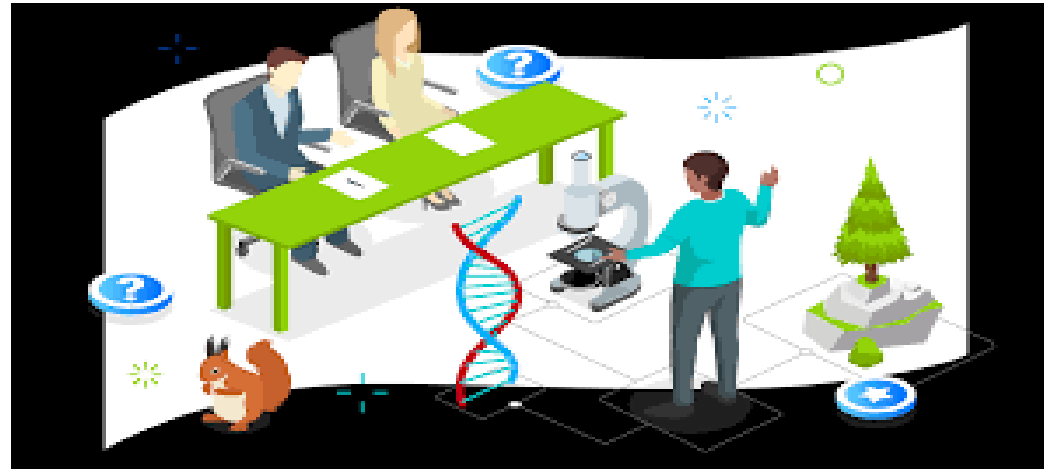
<https://eduscol.education.fr/document/7139/download?attachment>

Finalité de l'épreuve : « L'épreuve permet au candidat de montrer sa capacité à **prendre la parole en public de façon claire et convaincante.**

Elle lui permet aussi de mettre les savoirs qu'il a acquis, particulièrement dans ses enseignements de spécialité, au service d'une **argumentation**, et de montrer comment ces savoirs ont nourri son projet de **poursuites d'études, voire son projet professionnel.** »

Épreuve orale de 20 minutes – Coefficient : 14

Rappel



GRAND ORAL ≠ ORAL DE SPECIALITE



- Montrer sa capacité à prendre la parole en public
- De façon claire, convaincante, justifiée et argumentée
- En utilisant ses connaissances liées à ses spécialités
- Et la maturation de son projet de poursuite d'études



**EVALUER DES
CAPACITES
ORALES**

Structure de l'épreuve



Modalités de mise en oeuvre

D'une durée de 20 minutes, il se composera en trois temps :

- 5 minutes : présentation du projet
- 10 minutes : échange permettant de valoriser la culture scientifique et historique acquise dans le cadre des enseignements
- 5 minutes : présentation du projet d'orientation et professionnel

<https://www.education.gouv.fr/cid126438/baccalaureat-2021-un-tremplin-pour-la-reussite.html>

20 minutes de préparation

« Pour son exposé, le candidat dispose du support qu'il a préparé. »

- Le candidat peut, **s'il le souhaite**, préparer un support pendant ses 20 minutes de préparation, mais ce n'est pas une obligation ;
- ce support élaboré par le candidat **peut** être donné au jury au début de l'épreuve, mais sans obligation ;
- le candidat **peut** choisir de le conserver pendant l'épreuve.

Chacun devra veiller à un équilibre entre cette souplesse et deux impératifs :

- Le fait d'avoir préparé un support **ne doit pas obérer la qualité de la prestation orale** du candidat, qui doit donner toute la priorité à son interaction avec le jury ;

Dans tous les cas, **le support ne doit pas être évalué par le jury.**

Le 1^{er} temps (5 min) Le choix de la question par le jury

Présentation de
2 questions par
le candidat

- Document signé par le professeur des ES + cachet
- Élaborées par l'élève avec le professeur et d'autres élèves éventuellement

Sur les enseignements de
spécialités de manière ISOLEE
ou TRANSVERSALE

- Grands enjeux des programmes

Choix du jury

Le jury peut-il remettre en cause la question ?

La question elle-même ne fait pas l'objet d'une évaluation.

La commission ne peut pas remettre en cause la question.

Il n'y a pas de « mauvaise question ».

Ce qui importe, c'est la manière dont l'élève se saisit de la question et la traite.

Le 1^{er} temps (5 min) Le choix de la question par le jury

20 min de
préparation

- Mettre en ordre ses idées
- Réalisation support si nécessaire et **non évalué**

EXPOSE pendant 5min

- Pourquoi le choix de cette question
- Développement et réponse

1^{ers} Critères
d'évaluation
du jury

- Capacités argumentatives
- Qualités oratoires

Le 2^{ème} temps (10 min) Les échanges avec le jury

ECHANGES

- Préciser
- Approfondir sa pensée

Sur les propositions et toute
partie du programme

- Grands enjeux
des
programmes

2^{èmes} critères
d'évaluation

- Solidité des
connaissances
- Capacités
argumentatives



L'interrogation
n'est pas un
interrogatoire

Le 3^{ème} temps (5 min) Les échanges avec le jury

Ouverture...

- *en quoi la question traitée éclaire son projet de poursuite d'études*
- *voire son projet professionnel*

EXPOSER *les différentes étapes de la maturation de son projet*

- Rencontres, engagement, stages...

critères
d'évaluation


- Conduire et exprimer une réflexion
- Curiosité
- Exprimer ses motivations

Jury composé de deux personnes

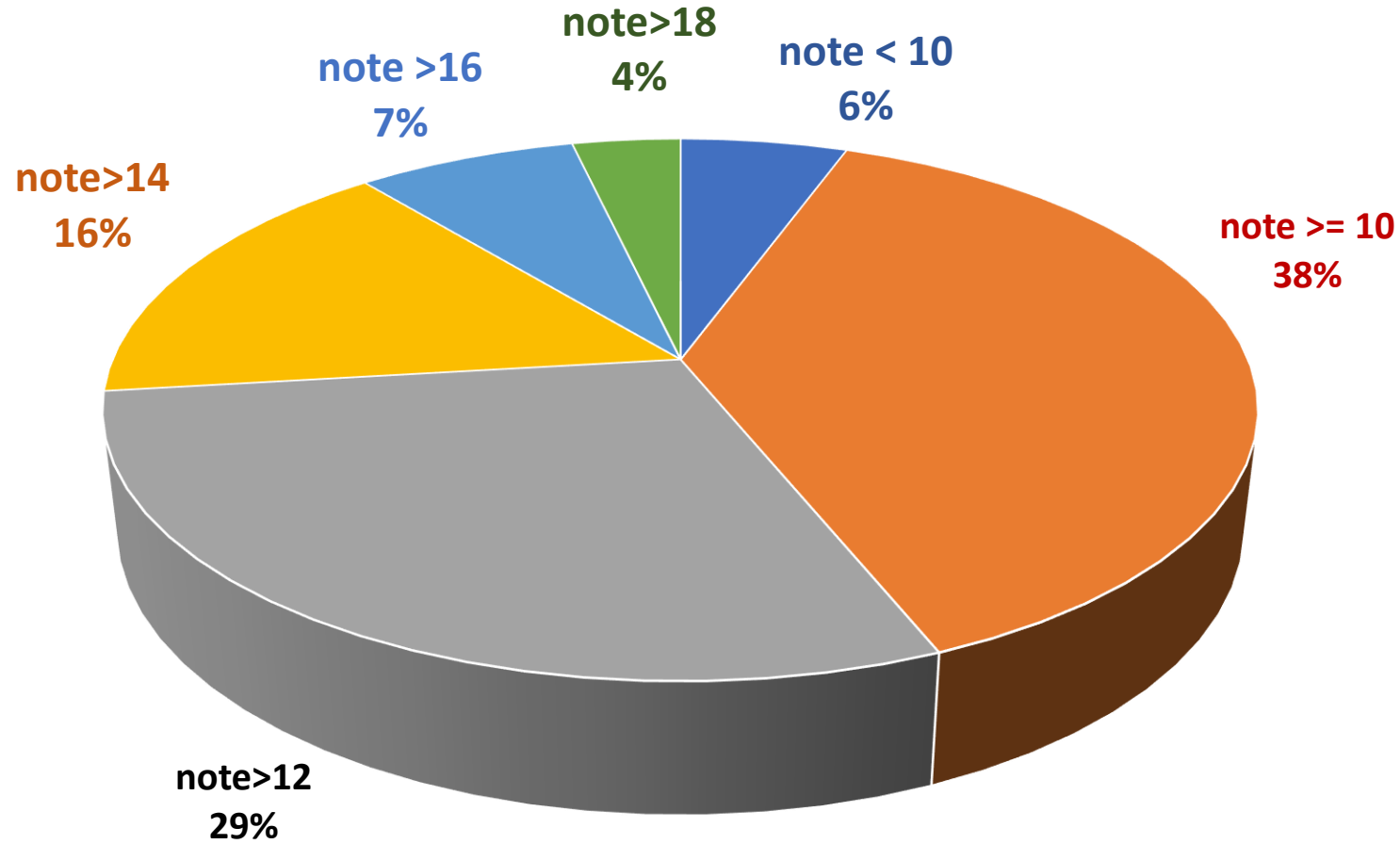
- l'un représente l'enseignement de spécialité du candidat pour lequel le programme prévoit la réalisation d'un projet propre à la série
- l'autre représente le second enseignement de spécialité ou l'un des enseignements communs, ou est professeur-documentaliste

1 professeur MSDGN – enseignement spécifique
1 professeur Droit-Economie

Grille d'évaluation indicative de l'épreuve orale terminale

	Qualité orale de l'épreuve	Qualité de la prise de parole en continu	Qualité des connaissances	Qualité de l'interaction	Qualité et construction de l'argumentation
Très insuffisant	Difficilement audible sur l'ensemble de la prestation. Le candidat ne parvient pas à capter l'attention.	Énoncés courts, ponctués de pauses et de faux démarrages ou énoncés longs à la syntaxe mal maîtrisée.	Connaissances imprécises, incapacité à répondre aux questions, même avec une aide et des relances.	Réponses courtes ou rares. La communication repose principalement sur l'évaluateur.	Pas de compréhension du sujet, discours non argumenté et décousu.
Insuffisant	La voix devient plus audible et intelligible au fil de l'épreuve mais demeure monocorde. Vocabulaire limité ou approximatif.	Discours assez clair mais vocabulaire limité et énoncés schématiques.	Connaissances réelles, mais difficulté à les mobiliser en situation à l'occasion des questions du jury.	L'entretien permet une amorce d'échange. L'interaction reste limitée.	Début de démonstration mais raisonnement lacunaire. Discours insuffisamment structuré.
Satisfaisant	Quelques variations dans l'utilisation de la voix ; prise de parole affirmée. Il utilise un lexique adapté. Le candidat parvient à susciter l'intérêt.	Discours articulé et pertinent, énoncés bien construits.	Connaissances précises, une capacité à les mobiliser en réponses aux questions du jury avec éventuellement quelques relances	Répond, contribue, réagit. Se reprend, reformule en s'aidant des propositions du jury.	Démonstration construite et appuyée sur des arguments précis et pertinents.
Très satisfaisant 	La voix soutient efficacement le discours. Qualités prosodiques marquées (débit, fluidité, variations et nuances pertinentes, etc.). Le candidat est pleinement engagé dans sa parole. Il utilise un vocabulaire riche et précis.	Discours fluide, efficace, tirant pleinement profit du temps et développant ses propositions.	Connaissances maîtrisées, les réponses aux questions du jury témoignent d'une capacité à mobiliser ces connaissances à bon escient et à les exposer clairement.	S'engage dans sa parole, réagit de façon pertinente. Prend l'initiative dans l'échange. Exploite judicieusement les éléments fournis par la situation d'interaction.	Maîtrise des enjeux du sujet, capacité à conduire et exprimer une argumentation personnelle, bien construite et raisonnée.

Session 2021 – Répartition des notes GO – Série STMG – Polynésie française



- 506 présents
- 8 établissements
- Moyenne : **13,33**

Bon courage !